

adottata dal Direttore Generale in data

5 GIU. 2006

OGGETTO: Lavori di fornitura e posa in opera di n° 3 linee idriche per le UU.OO. di Dialisi e Psichiatria del P.O. SIRAI di Carbonia – Affidamento in economia alla Ditta TEPOR S.p.A. di Cagliari, a seguito di indagine di mercato, e Impegno di spesa.

Il Responsabile del Settore Tecnico Manutentivo,

- Ravvisata** l'urgente necessità di provvedere al ripristino di n° 3 linee idriche per acqua fredda ed acqua sanitaria, che alimentano le UU.OO. di Dialisi e Psichiatria del P.O. SIRAI di Carbonia;
- Acquisita** la relazione tecnica in data 10 marzo 2006 del responsabile del procedimento che evidenzia l'urgenza dei lavori succitati;
- Atteso** che le lavorazioni comportano la fornitura e posa in opera di nuove linee nonchè la rimozione delle linee esistenti ormai fatiscenti, causa di guasti ripetitivi e conseguenti disservizi all'interno delle Unità Operative interessate;
- Dato Atto** - che per la realizzazione delle suddette lavorazioni l'Ufficio tecnico ha ritenuto di dover procedere ad un indagine di mercato per la quantificazione della spesa;
- che con note Prot. n. 965 in data 16 marzo 2006, contenenti le condizioni di fornitura, sono state interpellate le seguenti Ditte per la formulazione di un preventivo di spesa:
1. TEPOR di Cagliari;
 2. BA.SE. di S.Antioco;
 3. NUOVA COL.FI. di Carbonia;
 4. FLORIS ANTONELLO di Villamassargia;
 - 5.
- che hanno dato esito le Ditte:
1. TEPOR con l'offerta prot. n. 838/06 del 05.04.06 per un prezzo a corpo pari a € 33.000,00 oltre l'IVA di legge;
 2. FLORIS ANTONELLO con l'offerta del 27.04.06 per un prezzo a corpo pari a € 43.600,00 oltre l'IVA di legge;
- Preso Atto** - che la Ditta TEPOR S.p.A ha presentato, l'offerta economicamente più vantaggiosa;
- che la spesa è ritenuta congrua;
- Visto** il Regolamento di Contabilità aziendale approvato con Deliberazione del Direttore Generale n° 1692 del 7 ottobre 1998, e ritenuto legittimamente applicabile il disposto dell'articolo 53, comma 4°, che nei casi particolari consente l'esecuzione in economia di lavori di riparazione e di manutenzione urgente le cui interruzioni o guasti pregiudichino o impediscano la normale attività dell'azienda, qualunque ne sia l'importo, da imprese con adeguate capacità professionali;
- che nella fattispecie la tempestività della procedura contrattuale adottata, nell'intento di assicurare all'attività aziendale efficacia ed efficienza, giustifica il ricorso alla suddetta modalità di esecuzione;

PROPONE

- di affidare l'esecuzione, in economia, dei lavori di fornitura e posa in opera di n° 3 linee idriche di cui in oggetto, alla Ditta TEPOR S.p.A. di Cagliari, meglio descritti nella propria offerta n. 838/06 del 05.04.06 che si allega per costituirne parte integrante, ai sensi del citato Regolamento di Contabilità aziendale;
- di impegnare la relativa spesa a corpo pari a € 33.000,00 + l'IVA di legge,
- di nominare il Geom. Giorgio Sulas responsabile del procedimento;

Il Direttore Generale

Preso Atto dell'istruttoria svolta dal Responsabile del Settore Tecnico Manutentivo,

Sentito il parere del Direttore Amministrativo e del Direttore Sanitario, nonché del Dirigente del Servizio Acquisti, Tecnici, Patrimonio;

DELIBERA

- di affidare l'esecuzione, in economia, dei Lavori di fornitura e posa in opera di n° 3 linee idriche per acqua fredda ed acqua sanitaria, che alimentano le UU.OO. di Dialisi e Psichiatria del P.O. SIRAI di Carbonia, alla Ditta TEPOR S.p.A. di Cagliari, per un prezzo a corpo pari a € 33.000,00 + l'IVA di legge, così come da offerta economica n. 838/06 del 05.04.06 che si allega per costituirne parte integrante;
- di determinare che il Capo Servizio Bilancio/Contabilità provveda al puntuale pagamento della relativa fattura di addebito, con regolare ordinativo bancario tratto sul tesoriere aziendale, previa attestazione sulla regolare esecuzione dei lavori a cura del responsabile del procedimento Geom. Giorgio Sulas;
- di disporre la contabilizzazione della spesa di € 39.600,00 di cui € 6.600,00 per IVA del 20%, a favore della Ditta TEPOR di Cagliari, sulla classe di costo al Cod. n. 02 003 0000Z del Piano dei Conti aziendale, Centro di Costo n° 12051010, sui fondi di parte corrente.

Il Direttore Generale
Dr. Benedetto Baranu



DIRAMM
DIRSAN/
SERV.ACQ/A.FODDIS
SETT.TEC/B.VACCA
RESP.PROC/G.SULAS
ADD/M.Meloni

Il Responsabile del Servizio Affari Generali,

Attesta che la deliberazione
n. 402 del 5 GIU. 2006

è stata pubblicata

nell'albo pretorio dell'Azienda USL n. 7
8 GIU. 2006 22 GIU. 2006
a partire dal _____ al _____

Resterà in pubblicazione per 15 giorni consecutivi
ed è stata posta a disposizione per la consultazione



Il Responsabile del Servizio
Affari Generali
(Dr.ssa Maria Teresa Garau)

Allegati n. 04

Destinatari:

Collegio dei Sindaci

Servizio Bilancio

Servizio Acquisti

Settore Tec.Manut.

RELAZIONE TECNICA

LAVORI DI RIFACIMENTO DI LINEE IDRICHE PER I REPARTI DI DIALISI E PEDIATRIA.

A seguito di vari sopralluoghi effettuati dall'Ufficio scrivente, per la verifica delle linee idriche succitate si è riscontrato che:

- la portata dell'acqua sanitaria era molto insufficiente a causa dell'incrostazione interna dei tubi, verificati dopo la sostituzione di vari tronchetti di tubazione che perdevano acqua abbondantemente;
- molti tubi sono completamente vaiolati, quindi molto spesso bisogna intervenire con fascette per eliminare le perdite che si formano quotidianamente;
- i Reparti ospedalieri su menzionati non hanno quasi più approvvigionamento di acqua sanitaria a causa del restringimento della sezione dei tubi. Si è cercato con due elettropompe (una sulla mandata e una sul ritorno) di aumentare la portata dell'acqua, migliorando però di poco la situazione;
- un altro braccio importante da rifare è la linea dell'acqua per le Osmosi inverse dell'impianto centralizzato del reparto di Dialisi, che venivano alimentate direttamente dalla Centrale Termica del Presidio Ospedaliero Sirai. Detta linea è stata abbandonata e sostituita urgentemente da una nuova derivazione dalla condotta principale che passa lungo la strada adiacente il reparto di Dialisi.

Per quanto su esposto l'Ufficio scrivente propone la sostituzione delle linee idriche su descritte e la rimozione delle linee esistenti.

L'UFFICIO TECNICO

Geometra Giorgio Sulas



gulas

10 MAR. 2006

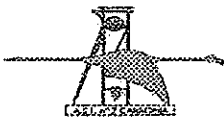
ADD/ Geometra Osvaldo Sulas

Osvaldo Sulas

497. 01/5

SERVIZIO SANITARIO NAZIONALE - REGIONE SARDEGNA
Azienda U.S.L. n° 7
(Prov. Carbonia-Iglesias)
Sede legale e Amministrativa - Carbonia
Via Dalmazia, 83
P.I./C.F. 02261310920 - Casella Postale n. 122

Servizio Sanitario - Regione Sardegna



Carbonia, 14 MAR. 2006

Prot. N. 965 16 MAR. 2006

Spett.le Ditta

Sett. Tecnico
c/o P.O. SIRAI

TEPOR
Via Mercalli, 15/17

Tel. 0781-6683419/3486/3487

Fax 0781-6683488/3485

09129 CAGLIARI

Oggetto: **Indagine di mercato** - Richiesta preventivo di spesa per la "Fornitura e posa in opera di Linee Idriche per i reparti di Dialisi e Psichiatria del P.O. SIRAI".

La Spett.le Ditta è invitata a voler disporre un proprio preventivo di spesa per la fornitura e posa in opera di n° 3 (tre) Linee Idriche in rame sanitario, come segue:

- 1) Tubazione linea idrica in rame per alimenti da 1"1/2, saldatura con argentana, da allacciarsi alla condotta in rame esistente ubicata presso il Tunnel di servizio, in prossimità del reparto Mortuario, e dovrà alimentare i reparti: Dialisi, ex Medicina II^A, Psichiatria;
- 2) Tubazione per linea acqua sanitaria, in rame per alimenti, e dovrà alimentare i reparti di cui al punto 1), con lavorazione come al punto precedente;
- 3) Tubazione per linea ritorno acqua sanitaria, in rame per alimenti da 1"1/4, con lavorazioni e alimentazioni come al punto 1);
- 4) Le tubazioni di cui ai punti: 2 e 3 devono essere coibentata con guaina di "armaflex" di adeguato spessore, secondo i dettami di legge, e ricoperte da gusci di alluminio crudo;
- 5) Le tubazioni che alimenteranno il reparto di Dialisi dovranno derivarsi dalla prossimità del reparto Mortuario su tubazione esistente, in rame, ed allacciarsi in un partitore posto nello scantinato, esattamente adiacente alla rampa di scale.
Da tale punto si dovrà realizzare uno stacco (solo di acqua fredda), in rame per alimenti, per l'alimentazione delle "Osmosi Inverse" del suddetto reparto;
- 6) Le tubazioni che alimenteranno il reparto ex Medicina II^A, dovranno derivarsi sempre a livello di Tunnel, in prossimità del reparto Mortuario ed allacciarsi all'interno del Tunnel ubicato nella zona sottostante il reparto medesimo (ex Medicina II^A);
- 7) Le tubazioni che alimenteranno il reparto di Psichiatria dovranno derivarsi dal Tunnel di cui al punto 6) e portate sul tetto di detto reparto, successivamente dovranno realizzarsi le colonne discendenti con gli attacchi per le utenze da alimentare;
- 8) Sull'alimentazione dell'acqua sanitaria e sul ritorno, dovranno essere posizionate n° 2 pompe di circolazione, quindi sulle suddette linee idriche è necessario prevedere le flange di attacco delle pompe.

N.B. caratteristiche tecniche:

- Le tubazioni fornite: per linea acqua fredda, pari a ml. 241,00 (circa) – acqua calda, pari a ml. 207,00 (circa) – dovranno essere in rame per alimenti da 1"1/2, mentre quelle per

Azienda U.S.L. n° 7

(Prov. Carbonia-Iglesias)

Sede legale e Amministrativa - Carbonia

Via Dalmazia, 83

P.I./C.F. 02261310920 - Casella Postale n. 122

Servizio Sanitario - Regione Sardegna



Prot. N. 967 16 MAR. 2006

Sett. Tecnico

c/o P.O. SIRAI

Tel. 0781-6683419/3486/3487

Fax 0781-6683488/3485

Carbonia, 14 MAR 2006

Spett.le Ditta

BA.SE. Impianti

di Basciu Sergio

Via Ogliastra, 29

09017 S.ANTIOCO

Oggetto: **Indagine di mercato** - Richiesta preventivo di spesa per la "Fornitura e posa in opera di Linee Idriche per i reparti di Dialisi e Psichiatria del P.O. SIRAI".

La Spett.le Ditta è invitata a voler disporre un proprio preventivo di spesa per la fornitura e posa in opera di n° 3 (tre) Linee Idriche in rame sanitario, come segue:

- 1) Tubazione linea idrica in rame per alimenti da 1"1/2, saldatura con argentana, da allacciarsi alla condotta in rame esistente ubicata presso il Tunnel di servizio, in prossimità del reparto Mortuario, e dovrà alimentare i reparti: Dialisi, ex Medicina II^A, Psichiatria;
- 2) Tubazione per linea acqua sanitaria, in rame per alimenti, e dovrà alimentare i reparti di cui al punto 1), con lavorazione come al punto precedente;
- 3) Tubazione per linea ritorno acqua sanitaria, in rame per alimenti da 1"1/4, con lavorazioni e alimentazioni come al punto 1);
- 4) Le tubazioni di cui ai punti: 2 e 3 devono essere coibentata con guaina di "armaflex" di adeguato spessore, secondo i dettami di legge, e ricoperte da gusci di alluminio crudo;
- 5) Le tubazioni che alimenteranno il reparto di Dialisi dovranno derivarsi dalla prossimità del reparto Mortuario su tubazione esistente, in rame, ed allacciarsi in un partitore posto nello scantinato, esattamente adiacente alla rampa di scale.
Da tale punto si dovrà realizzare uno stacco (solo di acqua fredda), in rame per alimenti, per l'alimentazione delle "Osmosi Inverse" del suddetto reparto;
- 6) Le tubazioni che alimenteranno il reparto ex Medicina II^A, dovranno derivarsi sempre a livello di Tunnel, in prossimità del reparto Mortuario ed allacciarsi all'interno del Tunnel ubicato nella zona sottostante il reparto medesimo (ex Medicina II^A);
- 7) Le tubazioni che alimenteranno il reparto di Psichiatria dovranno derivarsi dal Tunnel di cui al punto 6) e portate sul tetto di detto reparto, successivamente dovranno realizzarsi le colonne discendenti con gli attacchi per le utenze da alimentare;
- 8) Sull'alimentazione dell'acqua sanitaria e sul ritorno, dovranno essere posizionate n° 2 pompe di circolazione, quindi sulle suddette linee idriche è necessario prevedere le flange di attacco delle pompe.

N.B. caratteristiche tecniche:

- Le tubazioni fornite: per linea acqua fredda, pari a ml. 241,00 (circa) – acqua calda, pari a ml. 207,00 (circa) – dovranno essere in rame per alimenti da 1"1/2, mentre quelle per

Azienda U.S.L. n° 7

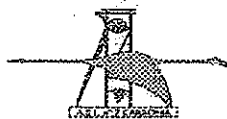
(Prov. Carbonia-Iglesias)

Sede legale e Amministrativa - Carbonia

Via Dalmazia, 83

P.I./C.F. 02261310920 - Casella Postale n. 122

Servizio Sanitario - Regione Sardegna



Carbonia, 14 MAR. 2006

Spett.le Ditta

NUOVA COL.FI.

Via Stazione Vecchia, 19

09013 CARBONIA

Prot. N. 964 16 MAR. 2006

Sett. Tecnico

c/o P.O. SIRAI

Tel. 0781-6683419/3486/3487

Fax 0781-6683488/3485

Oggetto: **Indagine di mercato** - Richiesta preventivo di spesa per la "Fornitura e posa in opera di Linee Idriche per i reparti di Dialisi e Psichiatria del P.O. SIRAI".

La Spett.le Ditta è invitata a voler disporre un proprio preventivo di spesa per la fornitura e posa in opera di n° 3 (tre) Linee Idriche in rame sanitario, come segue:

- 1) Tubazione linea idrica in rame per alimenti da 1"1/2, saldatura con argentana, da allacciarsi alla condotta in rame esistente ubicata presso il Tunnel di servizio, in prossimità del reparto Mortuario, e dovrà alimentare i reparti: Dialisi, ex Medicina II^A, Psichiatria;
- 2) Tubazione per linea acqua sanitaria, in rame per alimenti, e dovrà alimentare i reparti di cui al punto 1), con lavorazione come al punto precedente;
- 3) Tubazione per linea ritorno acqua sanitaria, in rame per alimenti da 1"1/4, con lavorazioni e alimentazioni come al punto 1);
- 4) Le tubazioni di cui ai punti: 2 e 3 devono essere coibentata con guaina di "armaflex" di adeguato spessore, secondo i dettami di legge, e ricoperte da gusci di alluminio crudo;
- 5) Le tubazioni che alimenteranno il reparto di Dialisi dovranno derivarsi dalla prossimità del reparto Mortuario su tubazione esistente, in rame, ed allacciarsi in un partitore posto nello scantinato, esattamente adiacente alla rampa di scale.
Da tale punto si dovrà realizzare uno stacco (solo di acqua fredda), in rame per alimenti, per l'alimentazione delle "Osmosi Inverse" del suddetto reparto;
- 6) Le tubazioni che alimenteranno il reparto ex Medicina II^A, dovranno derivarsi sempre a livello di Tunnel, in prossimità del reparto Mortuario ed allacciarsi all'interno del Tunnel ubicato nella zona sottostante il reparto medesimo (ex Medicina II^A);
- 7) Le tubazioni che alimenteranno il reparto di Psichiatria dovranno derivarsi dal Tunnel di cui al punto 6) e portate sul tetto di detto reparto, successivamente dovranno realizzarsi le colonne discendenti con gli attacchi per le utenze da alimentare;
- 8) Sull'alimentazione dell'acqua sanitaria e sul ritorno, dovranno essere posizionate n° 2 pompe di circolazione, quindi sulle suddette linee idriche è necessario prevedere le flange di attacco delle pompe.

N.B. caratteristiche tecniche:

- Le tubazioni fornite: per linea acqua fredda, pari a ml. 241,00 (circa) – acqua calda, pari a ml. 207,00 (circa) – dovranno essere in rame per alimenti da 1"1/2, mentre quelle per

Azienda U.S.L. n° 7

(Prov. Carbonia-Iglesias)

Sede legale e Amministrativa - Carbonia

Via Dalmazia, 83

P.I./C.F. 02261310920 - Casella Postale n. 122

Servizio Sanitario - Regione Sardegna



Carbonia, 14 MAR. 2006

Spett.le Ditta

Prot. N. 963 16 MAR. 2006

Sett. Tecnico

c/o P.O. SIRAI

Tel. 0781-6683419/3486/3487

Fax 0781-6683488/3485

FLORIS ANTONELLO

Via Cavallera, 34

VILLAMASSARGIA

Oggetto: **Indagine di mercato** - Richiesta preventivo di spesa per la "Fornitura e posa in opera di Linee Idriche per i reparti di Dialisi e Psichiatria del P.O. SIRAI".

La Spett.le Ditta è invitata a voler disporre un proprio preventivo di spesa per la fornitura e posa in opera di n° 3 (tre) Linee Idriche in rame sanitario, come segue:

- 1) Tubazione linea idrica in rame per alimenti da 1"1/2, saldatura con argentana, da allacciarsi alla condotta in rame esistente ubicata presso il Tunnel di servizio, in prossimità del reparto Mortuario, e dovrà alimentare i reparti: Dialisi, ex Medicina II^A, Psichiatria;
- 2) Tubazione per linea acqua sanitaria, in rame per alimenti, e dovrà alimentare i reparti di cui al punto 1), con lavorazione come al punto precedente;
- 3) Tubazione per linea ritorno acqua sanitaria, in rame per alimenti da 1"1/4, con lavorazioni e alimentazioni come al punto 1);
- 4) Le tubazioni di cui ai punti: 2 e 3 devono essere coibentata con guaina di "armaflex" di adeguato spessore, secondo i dettami di legge, e ricoperte da gusci di alluminio crudo;
- 5) Le tubazioni che alimenteranno il reparto di Dialisi dovranno derivarsi dalla prossimità del reparto Mortuario su tubazione esistente, in rame, ed allacciarsi in un partitore posto nello scantinato, esattamente adiacente alla rampa di scale.
Da tale punto si dovrà realizzare uno stacco (solo di acqua fredda), in rame per alimenti, per l'alimentazione delle "Osmosi Inverse" del suddetto reparto;
- 6) Le tubazioni che alimenteranno il reparto ex Medicina II^A, dovranno derivarsi sempre a livello di Tunnel, in prossimità del reparto Mortuario ed allacciarsi all'interno del Tunnel ubicato nella zona sottostante il reparto medesimo (ex Medicina II^A);
- 7) Le tubazioni che alimenteranno il reparto di Psichiatria dovranno derivarsi dal Tunnel di cui al punto 6) e portate sul tetto di detto reparto, successivamente dovranno realizzarsi le colonne discendenti con gli attacchi per le utenze da alimentare;
- 8) Sull'alimentazione dell'acqua sanitaria e sul ritorno, dovranno essere posizionate n° 2 pompe di circolazione, quindi sulle suddette linee idriche è necessario prevedere le flange di attacco delle pompe.

N.B. caratteristiche tecniche:

- Le tubazioni fornite: per linea acqua fredda, pari a ml. 241,00 (circa) – acqua calda, pari a ml. 207,00 (circa) – dovranno essere in rame per alimenti da 1"1/2, mentre quelle per

linea ritorno acqua calda, dovranno essere in rame per alimenti da 1"1/4 - tutte con rivestimento con gusci di alluminio crudo; complete di raccordi, staffe, coimbentazioni;

➤ La composizione del materiale dovrà essere di ottima qualità.

Si specificano inoltre le seguenti condizioni:

- a) Le linee dovranno essere realizzate secondo le direttive impartite dal responsabile del procedimento;
- b) L'offerta inoltre dovrà essere comprensiva di ogni e qualunque onere nonché, ponteggi, demolizioni delle tubazioni esistenti e accumulo delle stesse su un punto che verrà indicato dal Responsabile suddetto, per dare l'opera finita a regola d'arte;
- c) La Ditta dovrà allegare all'offerta, pena l'esclusione della stessa, la pianta con allegato lo schema delle linee;
- d) tempi di fornitura e posa in opera: gg. 15(quindici) dalla data di ricezione dell'ordinazione da parte della stazione appaltante;
- e) penalità: € 50,00 (cinquanta/00) da applicarsi per ogni giorno di ritardo nella consegna, per causa dovuta alla Ditta;
- f) pagamento: entro 90 gg. data ricezione fattura, previa attestazione di regolare esecuzione della fornitura, posa in opera e collaudo positivo, a cura del responsabile del procedimento,

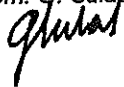
Il preventivo dovrà pervenire entro e non oltre il giorno 28 MAR. 2006, all'Ufficio Protocollo dell'A.S.L. n. 7 di Via Dalmazia, 83 a Carbonia - all'attenzione del Settore Tecnico Manutentivo presso il P.O. SIRAI

In attesa di sollecito riscontro si porgono cordiali saluti.

Per ogni e qualunque richiesta di informazione e sopralluogo rivolgersi al Geom. Giorgio Sulas:
Tel. 0781-6683486, cell. 3204331774 - fax 0781/6683488-3485.

Il Collaboratore del Settore Tec. Manutentivo

Geom. G. Sulas



Il Responsabile del Settore Tecnico Manutentivo

Ing. Brunello Vacca



add/M. Meloni



FLORIS ANTONELLO

IMPIANTI DI RISCALDAMENTO, IDRICI E CONDIZIONAMENTO

Villamassargia 27 Marzo 2006

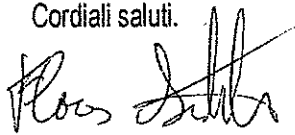
<p>AZIENDA U.S.L. N° 7 CARBONIA 28 MAR. 2006</p> <p>PROT. 6245 UT osp</p>
--

Spett.le Servizio Sanitario Nazionale
 Regione Sardegna
Azienda A.S.L. N° 7
 Via Dalmazia, 83 - Carbonia

OGGETTO: Preventivo di spesa per la "Fornitura e posa in opera di Linee idriche per i reparti di Dialisi e Psichiatria del P.O. Sirai" - Carbonia.

Allegato alla presente Trasmettiamo Preventivo relativo ai lavori in oggetto.

Cordiali saluti.




Villamassargia 27 Marzo 2006



Spett.le Servizio Sanitario Nazionale

Regione Sardegna

Azienda A.S.L. N° 7

Via Dalmazia, 83 - Carbonia

OGGETTO: Preventivo di spesa per la "Fornitura e posa in opera di Linee idriche per i reparti di Dialisi e Psichiatria del P.O. Sirai" - Carbonia.

Con la presente Ci preghiamo di sottoporVi la ns. migliore offerta relativa ai lavori in oggetto, come di seguito riportato:

1. **Linea acqua fredda** - Fornitura e posa in opera di circa ml **241,00** di tubazione in rame dn 1" + ½ , percorso secondo indicazioni riportate nella richiesta d'offerta Prot. N. 963 del 14 Marzo 2006 e nell'allegato elaborato planimetrico, compreso la staffatura a parete o a pavimento, la protezione superficiale con guscio in alluminio crudo sp. 6/10, le opere edili, le valvole di intercetto, la rimozione e l'accatastamento delle tubazioni demolite (condotta esistente in ferro zincato), i giunti dielettrici, i pezzi speciali per la tubazione in rame e per il rivestimento in alluminio, i collari per il fissaggio delle tubazioni ed ogni altro onere per dare l'opera finita a regola d'arte;
2. **Linea acqua calda** - Fornitura e posa in opera di circa ml **207,00** di tubazione in rame dn 1" + ½ , percorso secondo indicazioni riportate nella richiesta d'offerta Prot. N. 963 del 14 Marzo 2006 e nell'allegato elaborato planimetrico, compreso la staffatura a parete o a pavimento, la coibentazione con guaina Goflex 54x9 mm, la protezione superficiale con guscio in alluminio crudo sp. 6/10, le opere edili, le valvole di intercetto, la rimozione e l'accatastamento delle tubazioni demolite (condotta esistente in ferro zincato), i giunti dielettrici, i pezzi speciali per la tubazione in rame e per il rivestimento in alluminio, i collari per il fissaggio delle tubazioni ed ogni altro onere per dare l'opera finita a regola d'arte;
3. **Linea ritorno acqua calda** - Fornitura e posa in opera di circa ml **207,00** di tubazione in rame dn 1" + ¼, percorso secondo indicazioni riportate nella richiesta d'offerta Prot. N. 963 del 14 Marzo 2006 e nell'allegato elaborato planimetrico, compreso la staffatura a parete o a pavimento, la coibentazione con guaina Goflex 54x9 mm, la protezione superficiale con guscio in alluminio crudo sp. 6/10, le opere edili, le valvole di intercetto, la rimozione e l'accatastamento delle tubazioni demolite (condotta esistente in ferro zincato), i giunti dielettrici, i

2/5

pezzi speciali per la tubazione in rame e per il rivestimento in alluminio, i collari per il fissaggio delle tubazioni ed ogni altro onere per dare l'opera finita a regola d'arte;

4. **Discese dal tetto per linee acqua fredda, acqua calda e ritorno acqua calda** - Fornitura e posa in opera di circa ml 120,00 di tubazione in rame dn 16 mm, compreso il fissaggio a parete, la coibentazione, la protezione superficiale con guscio in PVC, eventuali opere edili, i pezzi speciali ed ogni altro onere per dare l'opera finita a regola d'arte;

Sono inoltre compresi:

5. Oneri per la sicurezza;
6. Realizzazione di ponteggi e/o trabatelli;
7. Posa in opera di n° 2 pompe di circolazione sulle linee dell'acqua calda (mandata e ritorno);
8. Fornitura e posa in opera di flange e relativa bulloneria;
9. Materiale di consumo;

Sono esclusi:

10. Oneri per smaltimento e/o trasporto per allontanamento materiali provenienti dalle demolizioni;
11. Fornitura di qualsiasi materiale non previsto nei punti precedenti;
12. Sgombero tunnel da materiali ed attrezzature ospedaliere.



PREZZO A CORPO EURO 43.600,00 + IVA

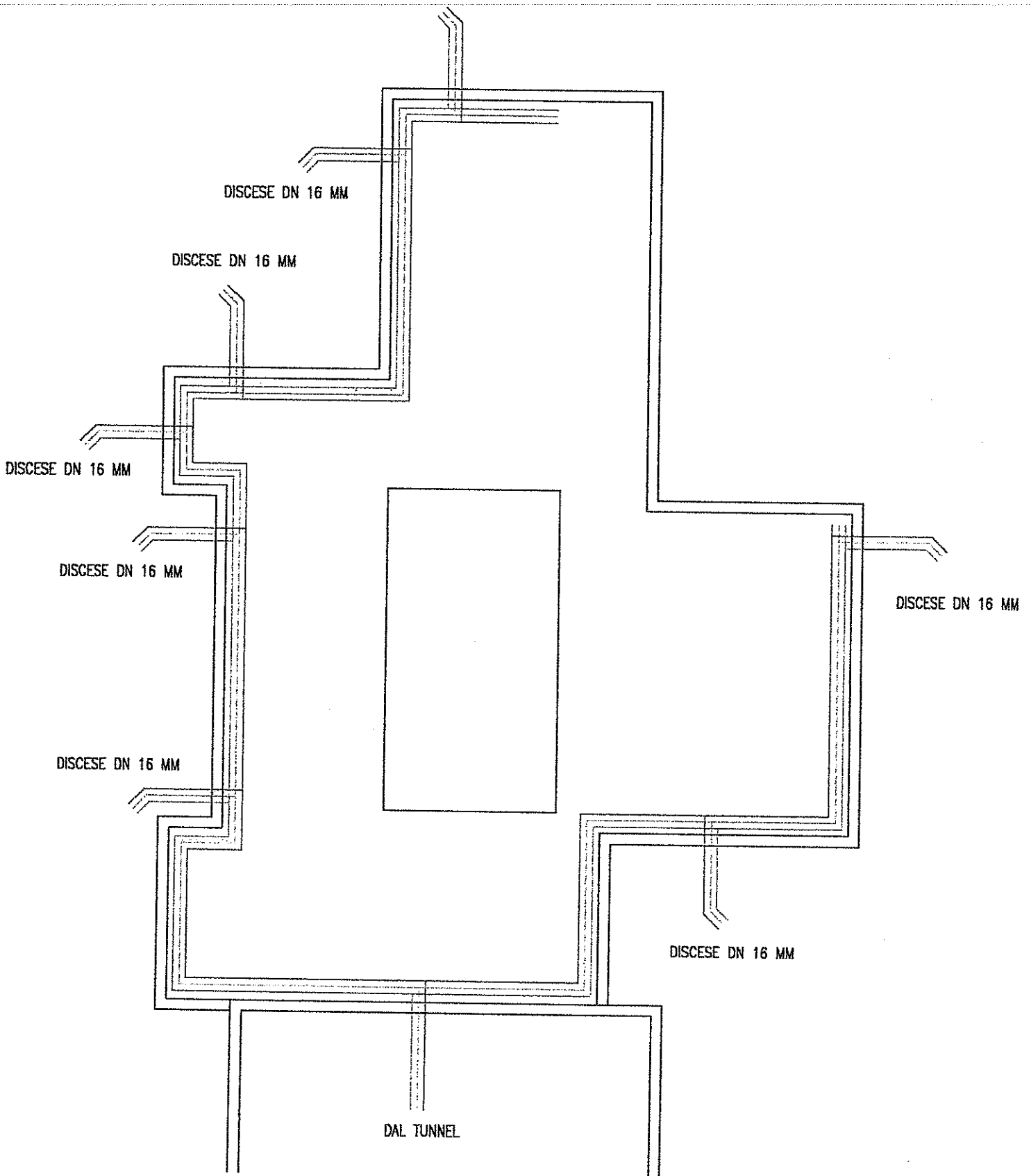
Condizioni contrattuali

Validità offerta:	30 gg.
I.V.A.	esclusa -- aliquota di legge (a carico del Committente)
Pagamenti:	secondo le condizioni riportate nella Vs richiesta d'offerta
Contabilizzazione:	lavoro a corpo

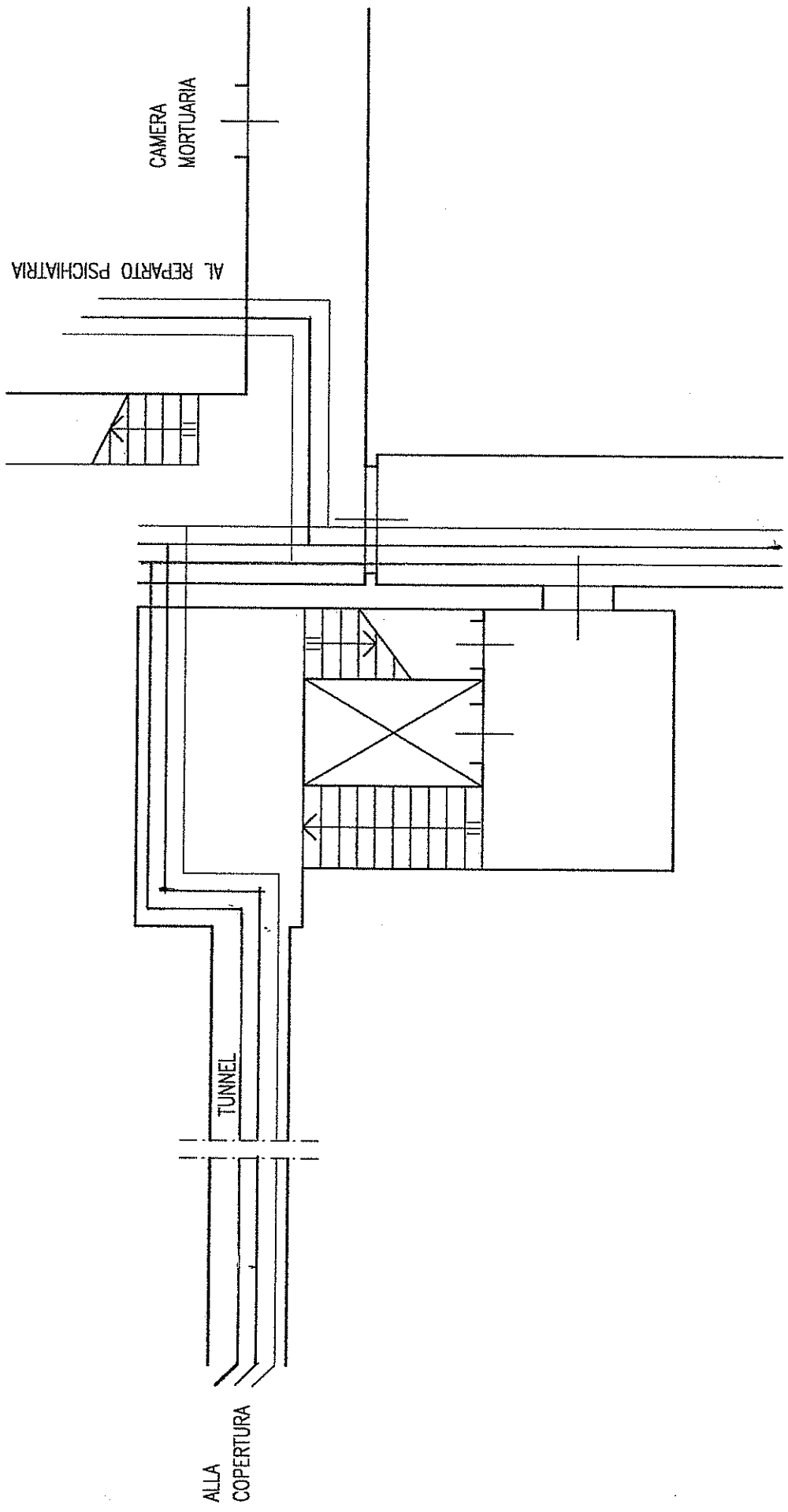
Ribadendo la ns disponibilità per qualsiasi chiarimento in merito, cogliamo l'occasione per porgerVi i più cordiali saluti.

DITTA ARTIGIANA
FLORIS ANTONELLO
Impianti riscaldamento - Idraulici e condizionamento
Via Cavalliera 51 - Tel. 0781/74378
09010-VILLAMASSEARGIA
Cod. Fisc. FLR NNL 64M09 B745N
Partita IVA 01350650925

DISCESE DN 16 MM



PIANTA COPERTURA



At. 03/4



CODICE FISCALE, PARTITA IVA E
REGISTRO IMPRESE CAGLIARI N.00511500928
R.E.A. CAGLIARI N.92300
CAPITALE SOCIALE € 260.000,00 I.V.

COSTRUZIONE, CONDUZIONE, MANUTENZIONE
ORDINARIA E STRAORDINARIA IMPIANTI
DI RISCALDAMENTO E DI CONDIZIONAMENTO
FORNITURA CALORE

Spett.le
AZIENDA SANITARIA LOCALE N.7
Settore Tecnico Manutentivo P.O. Sirai
Via Dalmazia, 83
09013 - CARBONIA

05.04.2006
CAGLIARI, LI. prof. n. 838/06
SG/em

OGGETTO: OFFERTA

Indagine di mercato – Richiesta di preventivo di spesa per la
"Fornitura e posa in opera di linee idriche per i reparti di Dialisi e
Psichiatria del P.O. SIRAI di Carbonia.

Vs. richiesta prot. n. 965 del 15.03.2006

La sottoscritta TEPOR S.p.A. con sede a Cagliari in via G. Mercalli
nn. 15/17, C.F. e P. I.V.A. 00511500928, rappresentata dal rappresentante legale
Sig. SEDDA Antonio

DICHIARA

La propria disponibilità ad eseguire la fornitura e installazione di cui all'oggetto,
secondo tutte le Vs. indicazioni elencate nella Vs. lettera d'invito per indagine di
mercato, prot. n. 965 del 15.03.2006, per il prezzo complessivo a corpo di €
33.000,00 (diconsi euro trentatremila/00) più I.V.A.

*V° si applica a
minimo prezzo
GEMM*

Tepor s.p.a.
L'Amministratore Delegato
[Signature]

SEDE LEGALE, UFFICI E DEPOSITO
09129 CAGLIARI - VIA G. MERCALLI 15/17
TEL.070497670 070487256 - TELEFAX 070494882
e-mail: tepor@tin.it
SEDE SECONDARIA E UFFICI
00153 ROMA - VIA L. SERRA 32 - TEL.065817054



1/4

DESCRIZIONE TECNICA LAVORI

Fornitura e posa in opera di:

-Linea acqua fredda:

ml. 241 (circa) di tubo rame in verghe per usi idrotermosanitari secondo norma EN 1057 Cu DHP 99,9 De x SP 42 x 1,5 (1"1/2);

-Linea acqua calda:

ml. 207 (circa) di tubo rame in verghe per usi idrotermosanitari secondo norma EN 1057 Cu DHP 99,9 De x SP 42 x 1,5 (1"1/2);

-Linea ricircolo acqua calda:

ml. 207 (circa) di tubo rame in verghe per usi idrotermosanitari secondo norma EN 1057 Cu DHP 99,9 De x SP 35 x 1,0 (1"1/4);

- coibentazione di tutte le tubazioni con guaina di elastomero a base di neoprene espanso a cellule chiuse, con reazione al fuoco classe 1 e con conduttività termica non superiore a 0,035 Kcal/mh°C con spessore di 32 mm in conformità alla legge n. 10 del 09/01/1991 sul contenimento dei consumi energetici.

- Finitura delle coibentazioni di cui sopra con lamierino di alluminio spessore 6/10 mm, fissato con viti autofilettanti (previa ribordatura e sovrapposizione del giunto) in materiale inattaccabile dagli agenti atmosferici;

- supporti ed ancoraggi eseguiti con collari regolabili del tipo a cerniera con vite di tensione e supporti alle strutture dell'edificio con viti e tasselli ad espansione o sistemi equivalenti;

Si dichiara inoltre:

- che il tempo di fornitura e posa in opera sarà di 15 gg. (quindici) dalla data di ricezione dell'ordinazione da parte della stazione appaltante;
- che la fornitura e posa in opera sarà comprensiva di ogni e qualunque onere nonché, ponteggi, demolizioni delle tubazioni esistenti ed accumulo delle stesse su un punto che verrà indicato dal Vs. Responsabile, per dare l'opera finita a regola d'arte;


Tepor s.p.a.
L'Amministratore Delegato


- Le linee saranno realizzate secondo le direttive impartite dal Responsabile del procedimento;
- che la fornitura sarà completa di tutte le certificazioni di legge e dei disegni degli impianti realizzati, firmati da un tecnico abilitato;

Tepor s.p.a.
L'Amministratore Delegato



Tepor s.p.a. AZIENDA USL 7 - CARBONIA
 L'Amministratore Delegato P.O. SIRAI
 REPARTO DIALISI




TEPOR S.p.A.
 Via G. Mercalli, 15/17
 09129 CAGLIARI
 Telefono 070/497670 / 487256
 Fax 070/494882
 e-mail tepor@tepor.it

OGGETTO IMPIANTO IDRICO SANITARIO

DISEGNO N.
 DISTRIBUZIONE PLANIMETRICA

SCALA
 1:100

COMMESSA
 PREV-06/05

FILE
 06/05-II

REVISIONE	00	DATA	Aprile 2006	DESCRIZIONE	OFFERTA	DISEGNATO	Ufficio Tecnico Tepor	CONTROLLATO	A. Fugazza <i>AF</i>
REVISIONE		DATA		DESCRIZIONE		DISEGNATO		CONTROLLATO	
REVISIONE		DATA		DESCRIZIONE		DISEGNATO		CONTROLLATO	
REVISIONE		DATA		DESCRIZIONE		DISEGNATO		CONTROLLATO	

MI. 04/1

NCF

Nuova Col. Fi.
Società Cooperativa
FORNITURA E ASSISTENZA IMPIANTI TECNOLOGICI
IDROSANITARI FOGNARI IRRIGAZIONE RISCALDAMENTO CONDIZIONAMENTO ANTINCENDIO
TEL. 0781.62980 FAX. 0781. 663571 E-MAIL: COLFI.CARBONIA@TISCALINET

AZIENDA U.S.L. N° 7
CARBONIA
27 MAR. 2006
PROT. 6193 *oej*
U.T.

Prot. 22/06 RC/nm
Carbonia il 23/03/2006

Spett.Le

Servizio sanitario nazionale-
Regione Sardegna
Azienda U.S.L. n°7
(prov. Carbonia-Iglesias)
Via Dalmazia nr.83
Casella postale n.122

Oggetto: Vostro Prot. 964 del 16/03/2006

Con la presente, siamo spiacenti di comunicarVi che a causa di impegni improrogabili, siamo impossibilitati a fornirVi un preventivo di spesa per la "Fornitura e posa in opera di Linee Idriche per i reparti di Dialisi e Psichiatria del P.O.Sirai".

Fiduciosi in una Vostra futura richiesta, Vi porgiamo distinti saluti

NUOVA COLFI SOC. COOP.
Impianti Termoidraulici
Condizionamenti Gas - Antincendio
Via Stazione Vecchia, 19 - 09013 Carbonia (Ca)
Partita IVA 02614940928

AZIENDA U.S.L. N°7
CARBONIA
27 MAR. 2006
PROTOCOLLO
ARRIVO

1/1